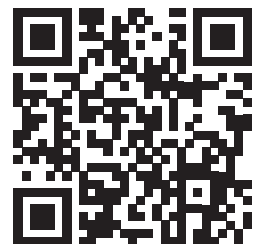




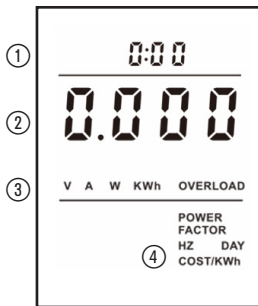
- D** BEDIENUNGSANLEITUNG ENERGIE-MESSGERÄT
- F** INSTRUCTIONS APPAREIL DE MESURE DE L'ÉNERGIE
- I** ISTRUZIONI APPARECCHIO DI MISURAZIONE ENERGETICI





D BEDIENUNGSANLEITUNG ENERGIE-MESSGERÄT

- Bitte lesen Sie diese Anleitung sorgfältig durch, bevor Sie das Energie-Messgerät an einen elektrischen Verbraucher anschliessen.
- Das Energie-Messgerät dient dazu, den Stromverbrauch von Geräten zu messen und Stromkosten zu berechnen. Gemessen wird die während der Betriebszeit des angeschlossenen Verbrauchers bezogene Energie.
- Energie-Messgerät in Steckdose einstecken und den zu prüfenden Verbraucher an das Energie-Messgerät anschliessen.
- Das Produkt hat eine eingebaute, wiederaufladbare Batterie. Vor der ersten Inbetriebnahme die wiederaufladbare Batterie komplett aufladen. Dies gilt auch, wenn der Energiezähler eine längere Zeit nicht verwendet wurde.
- Das Messgerät ist nicht für Netzurückspeisungen geeignet (PV-Anlagen).



Display

- ① Betriebszeitanzeige (kumuliert)
- ② V / A / W / KWh Wert
- ③ V: Spannung
A: Ampere
W: Watt
KWh: Kilowattstunde
Overload: Stromüberlastung
- ④ POWER FACTOR: Wirkleistung und Scheinleistung Leistungsverhältnis
HZ: AC-Frequenz
DAY: Stromverbrauch / Tage
COST: gesamte Stromkosten
KWh: gesamter Stromverbrauch

Werkseinstellung

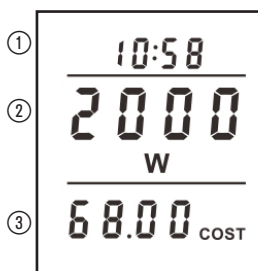


Anzeige

Wenn die Anzeige und die Tastenreaktion ungewöhnlich sind, «RESET» drücken, um das System zurückzusetzen. Nach dem Zurücksetzen müssen Sie die Parameter neu einstellen.

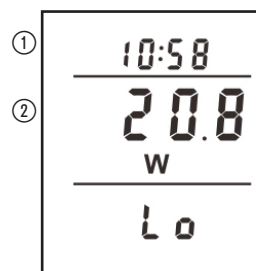
Anzeige und Bedienung

Drücken Sie die «FUNC.» Taste, um auf die jeweils nächste Display-Seite zu gelangen.



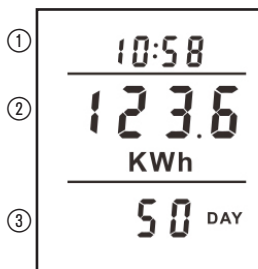
Seite 1

- ① Betriebszeitanzeige in Std. Betriebszeiten über 24 Std. werden als Tage (Seite 2) angezeigt.
- ② Aktuell bezogene Leistung des angeschlossenen Verbrauchers in Watt.
- ③ Total Energiekosten seit der Inbetriebnahme des angeschlossenen Verbrauchers.



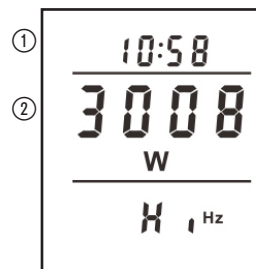
Seite 5

- ① Betriebszeitanzeige in Std. Betriebszeiten über 24 Std. werden als Tage (Seite 2) angezeigt.
- ② Kleinste seit der Inbetriebnahme des angeschlossenen Verbrauchers gemessen Leistung in Watt.



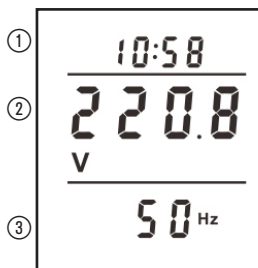
Seite 2

- ① Betriebszeitanzeige in Std. Betriebszeiten über 24 Std. werden als Tage (3) angezeigt.
- ② Energieverbrauch seit der Inbetriebnahme des angeschlossenen Verbrauchers Kilowattstunden.
- ③ Betriebszeitanzeige in Tagen.



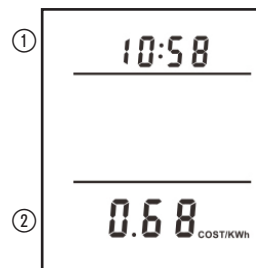
Seite 6

- ① Betriebszeitanzeige in Std. Betriebszeiten über 24 Std. werden als Tage (Seite 2) angezeigt.
- ② Grösste seit der Inbetriebnahme des angeschlossenen Verbrauchers gemessen Leistung in Watt.



Seite 3

- ① Betriebszeitanzeige in Std. Betriebszeiten über 24 Std. werden als Tage (Seite 2) angezeigt.
- ② Aktuelle Netzspannung in Volt.
- ③ Aktuelle Netzfrequenz in Hertz.

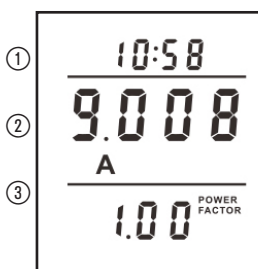


Seite 7

- ① Betriebszeitanzeige in Std. Betriebszeiten über 24 Std. werden als Tage (Seite 2) angezeigt.
- ② Preis pro Kilowattstunde in CHF.

Einstellung des Preises

1. Drücken Sie für mind. 3 Sekunden die «COST» Taste um die Einstellung vornehmen zu können. Die Anzeige COST/KWh blinkt.
2. Drücken Sie die «FUNC.» Taste, um zur gewünschten Position zu gelangen. Mit der «UP» oder «DOWN» Taste können Sie den Wert definieren.
3. Drücken Sie die Taste «COST» um die Einstellungen zu bestätigen. Der eingestellte Wert erscheint dauerhaft auf Seite 7.



Seite 4

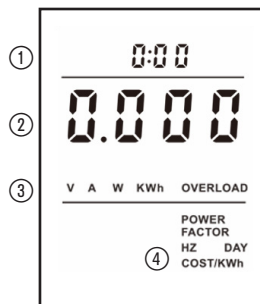
- ① Betriebszeitanzeige in Std. Betriebszeiten über 24 Std. werden als Tage (Seite 2) angezeigt.
- ② Aktuell vom angeschlossenen Verbraucher bezogener Strom in Ampère.
- ③ Leistungsfaktor (Verhältnis von Wirkleistung zu Scheinleistung).

Technische Daten:

- Stromversorgung 230 V AC 50 Hz
- Max. Last 10 A, 2300 W
- Messgenauigkeit +/- 2 %
- Betriebstemperatur 0-40° C

F INSTRUCTIONS APPAREIL DE MESURE DE L'ÉNERGIE

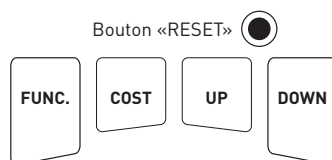
- Veuillez lire attentivement ce mode d'emploi avant de raccorder l'appareil de mesure de l'énergie à un consommateur électrique.
- L'appareil de mesure de l'énergie sert à mesurer la consommation d'électricité des appareils et à calculer les coûts d'électricité. L'énergie prélevée pendant la durée de fonctionnement du consommateur raccordé est comptée.
- Brancher l'appareil de mesure de l'énergie dans la prise de courant et raccorder le consommateur à tester à l'énergimètre.
- Le produit est équipé d'une pile rechargeable intégrée. Avant la première utilisation, charger complètement la batterie rechargeable. Ceci est également valable lorsque le compteur d'énergie n'a pas été utilisé pendant une longue période.
- L'appareil de mesure ne convient pas pour les réinjections dans le réseau (installations photovoltaïques).



Display

- 1 Affichage du temps de fonctionnement (cumulé)
- 2 V / A / W / KWh Valeur
- 3 V : tension
A : ampères
W : watt
KWh : kilowattheure
Overload (surcharge) : Surcharge de courant
- 4 POWER FACTOR : puissance active et puissance apparente rapport de puissance
HZ : fréquence AC
DAY : consommation d'électricité / jours
COST : coût total de l'électricité
KWh : consommation totale d'électricité

Réglage d'usine

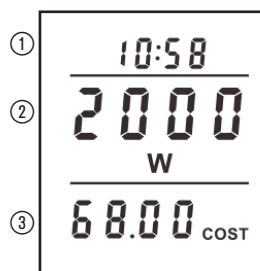


Affichage

Si l'affichage et la réponse des touches sont inhabituelles, appuyer sur «RESET» pour réinitialiser le système. Après la réinitialisation vous devez régler à nouveau les paramètres.

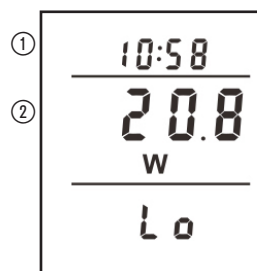
Affichage et utilisation

Appuyer sur la touche «FUNC.» pour passer à la page d'affichage suivante.



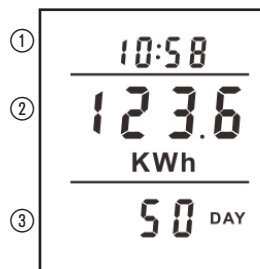
Page 1

- 1 Affichage du temps de fonctionnement en heures. Les temps de fonctionnement supérieurs à 24 heures sont affichés sous forme de jours (page 2).
- 2 Puissance actuelle du consommateur raccordé en watts.
- 3 Total des coûts énergétiques depuis la mise en service du consommateur raccordé.



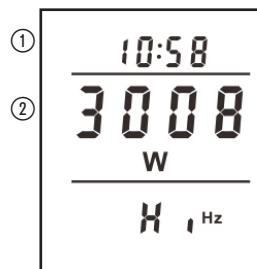
Page 5

- 1 Affichage du temps de fonctionnement en heures. Les temps de fonctionnement supérieurs à 24 heures sont affichés sous forme de jours (page 2).
- 2 Plus petite puissance mesurée depuis la mise en service du consommateur raccordé, en watts.



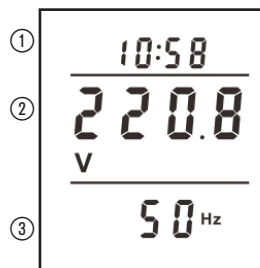
Page 2

- 1 Affichage du temps de fonctionnement en heures. Les temps de fonctionnement supérieurs à 24 heures sont affichés sous forme de jours (3).
- 2 Consommation d'énergie depuis la mise en service du consommateur raccordé Kilowattheures.
- 3 Affichage du temps de fonctionnement en jours.



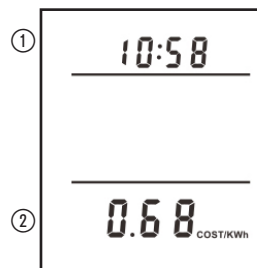
Page 6

- 1 Affichage du temps de fonctionnement en heures. Les temps de fonctionnement supérieurs à 24 heures sont affichés sous forme de jours (page 2).
- 2 Plus grande puissance mesurée depuis la mise en service du consommateur raccordé, en watts.



Page 3

- 1 Affichage du temps de fonctionnement en heures. Les temps de fonctionnement supérieurs à 24 heures sont affichés sous forme de jours (page 2).
- 2 Tension actuelle du réseau en volts.
- 3 Fréquence actuelle du réseau en Hertz.

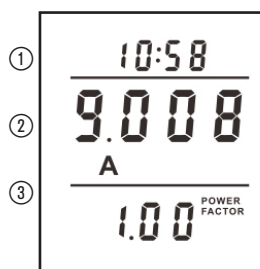


Page 7

- 1 Affichage du temps de fonctionnement en heures. Les temps de fonctionnement supérieurs à 24 heures sont affichés sous forme de jours (page 2).
- 2 Prix du kilowattheure en CHF.

Réglage du prix

1. appuyez pendant au moins 3 secondes sur la touche «COST» pour pouvoir effectuer le réglage. L'indication COST/KWh clignote.
2. appuyez sur la touche «FUNC.» pour accéder à la position souhaitée. Appuyez sur la touche «UP» ou «DOWN» pour définir la valeur.
3. appuyez sur le bouton «COST» pour confirmer les paramètres. La valeur définie s'affiche en permanence à la page 7.



Page 4

- 1 Affichage du temps de fonctionnement en heures. Les temps de fonctionnement supérieurs à 24 heures sont affichés sous forme de jours (page 2).
- 2 Courant actuel absorbé par le consommateur raccordé en ampère.
- 3 Facteur de puissance (rapport entre la puissance active et la puissance apparente).

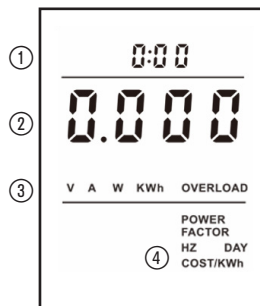
Caractéristiques techniques :

Alimentation électrique	230 V AC 50 Hz
Charge max. charge maximale	10 A, 2300 W
Précision de mesure	+/- 2 %.
Température de fonctionnement	0-40° C



I ISTRUZIONI APPARECCHIO DI MISURAZIONE ENERGETICI

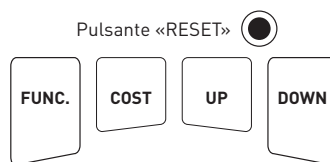
- Leggere attentamente queste istruzioni prima di collegare il contatore di energia a un'utenza elettrica.
- Il contatore di energia viene utilizzato per misurare il consumo di elettricità degli apparecchi e calcolare i costi dell'elettricità. Viene conteggiata l'energia prelevata durante il tempo di funzionamento dell'utenza collegata.
- Collegare il contatore di energia alla presa di corrente e collegare l'utenza da monitorare al contatore di energia.
- Il prodotto è dotato di una batteria ricaricabile incorporata. Caricare completamente la batteria prima di utilizzare il prodotto per la prima volta. Questo vale anche se il contatore di energia non è stato utilizzato per un lungo periodo di tempo.
- Il contatore non è adatto all'immissione in rete (impianti fotovoltaici).



Display

- ① Visualizzazione del tempo di funzionamento (cumulativo)
- ② Valore V / A / W / KWh
- ③ V: Tensione
A: Ampere
W: Watt
KWh: Kilowattora
Sovraccarico: Sovraccarico di corrente
- ④ FATTORE DI POTENZA: Potenza attiva e potenza apparente Rapporto di potenza
HZ: Frequenza CA
GIORNO: Consumo di energia elettrica / giorni
COSTO: Costi totali dell'elettricità
KWh: Consumo totale di elettricità

Impostazione di fabbrica

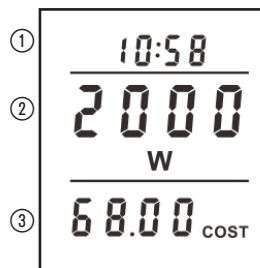


Display

Se il display e la risposta dei pulsanti sono insoliti, premere «RESET» per resettare il sistema. Dopo il reset è necessario reimpostare i parametri.

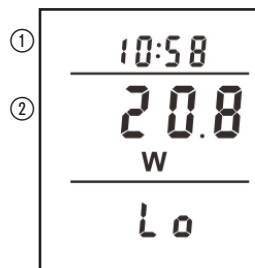
Display e funzionamento

Premere il pulsante «FUNC.» per passare alla pagina successiva del display.



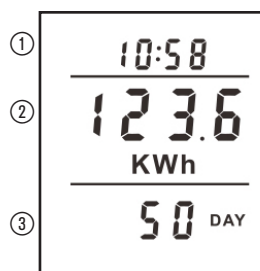
Pagina 1

- ① Il tempo di funzionamento viene visualizzato in ore. I tempi di funzionamento superiori a 24 ore sono visualizzati in giorni (pagina 2).
- ② Potenza attuale del carico collegato in watt.
- ③ Costi energetici totali dalla messa in funzione del carico collegato.



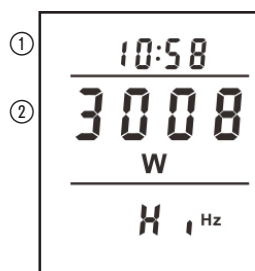
Pagina 5

- ① Tempo di funzionamento visualizzato in ore. I tempi di funzionamento superiori a 24 ore sono visualizzati in giorni (pagina 2).
- ② Potenza minima misurata dalla messa in servizio del carico collegato, in watt.



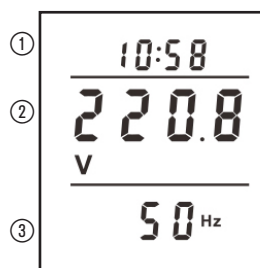
Pagina 2

- ① Tempo di funzionamento visualizzato in ore. I tempi di funzionamento superiori a 24 ore sono visualizzati in giorni (3).
- ② Consumo di energia dalla messa in servizio dell'utenza allacciata Kilowattora.
- ③ Tempo di funzionamento visualizzato in giorni.



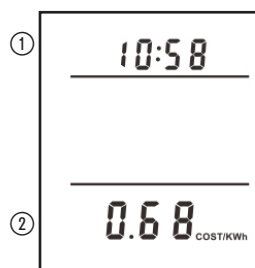
Pagina 6

- ① Tempo di funzionamento visualizzato in ore. I tempi di funzionamento superiori a 24 ore sono visualizzati in giorni (pagina 2).
- ② Potenza massima misurata dalla messa in funzione del carico collegato, in watt.



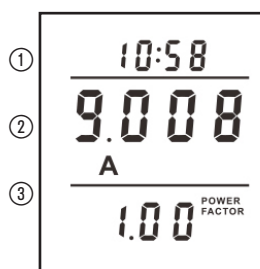
Pagina 3

- ① Tempo di funzionamento visualizzato in ore. I tempi di funzionamento superiori a 24 ore sono visualizzati in giorni (pagina 2).
- ② Tensione di rete attuale in volt.
- ③ Frequenza di rete attuale in Hertz.



Pagina 7

- ① Tempo di funzionamento visualizzato in ore. I tempi di funzionamento superiori a 24 ore sono visualizzati in giorni (pagina 2).
- ② Prezzo per chilowattora in CHF.



Pagina 4

- ① Tempo di funzionamento visualizzato in ore. I tempi di funzionamento superiori a 24 ore sono visualizzati in giorni (pagina 2).
- ② Corrente assorbita dal carico collegato in ampere.
- ③ Fattore di potenza (rapporto tra potenza attiva e potenza apparente).

Dati tecnici:

Alimentazione	230 V CA 50 Hz
Carico massimo	10 A, 2300 W
Precisione di misura	+/- 2
Temperatura di esercizio	0-40° C

Impostazione del prezzo

1. tenere premuto il tasto «COST» per almeno 3 secondi. Il simbolo COSTO/KWh lampeggia.
2. premere il tasto «FUNC.» per spostarsi nella posizione desiderata. Premere il tasto «UP» o «DOWN» per impostare il valore.
3. premere il pulsante «COST» per confermare le impostazioni. Il valore impostato viene visualizzato in modo permanente a pagina 7.